

EDICIÓN ESPECIAL

Personas mayores y la pandemia del Covid-19

Sin lugar a dudas, las personas mayores han sido uno de los grupos de la población más afectado por la pandemia del Covid-19, disminuyendo sus niveles de bienestar subjetivo y afectando su salud mental.

Las altas tasas de mortalidad observadas y un confinamiento bastante severo e indeterminado, contribuyó a que además se propagara la noción equivocada de que ser mayor, ser frágil y ser vulnerable son sinónimos. Estas consideraciones refuerzan estereotipos negativos y perpetúan la percepción social de que los mayores de 60 son un grupo de riesgo, generalizando la disminución de facultades físicas y psicosociales, obviando que no todos los adultos mayores presentan riesgos de salud, son dependientes o presentan comorbilidades.

Además, hay que recordar que las personas mayores a lo largo de sus vidas han debido superar efectos dramáticos en Chile, como otras epidemias, crisis económicas, desastres naturales, entre otros. Enfrentar y superar estas experiencias, sin dudas, fortalece a las personas y les enseña cómo afrontar otras adversidades en el futuro.

Sin desconocer que hay grupos más vulnerables que requieren especialmente políticas que favorezcan la inclusión más que el aislamiento, es importante no estigmatizar ni visibilizar a las personas mayores como un grupo vulnerable y homogéneo. Ésta es una visión simplista, ya que se trata de un segmento heterogéneo en el que gran parte tiene recursos sociales y psicológicos para enfrentar la pandemia, incluso mejor que los jóvenes.

Principales problemas de salud que aumentaron con la pandemia

	2020	2019
Problemas de memoria	38%	27%
Problemas gastrointestinales	33%	21%
Falta de ánimo	45%	35%



1 de cada 4 personas mayores sintió preocupación porque en su hogar faltaran alimentos o tuvo que comer alimentos menos variados por la falta de recursos durante la pandemia.

12% tuvo que comer menos cantidad por falta de alimentos

AÑO 2020
3.500.000
adultos mayores

19%
de la población nacional



Síntomas depresivos que más aumentaron durante la pandemia

Problemas para dormir

Sentirse cansado/a

Problemas de apetito

Poco interés al hacer las cosas

Durante la pandemia se ha observado un aumento en la cantidad de adultos mayores que viven en un arreglo residencial de co-residencia intergeneracional, convirtiéndose en un importante soporte para la familia

	2020	2019
Viven con hijos/as adultos	51%	44%
Viven con nietos	26%	30%

Está fuertemente asociado con la capacidad de movilizar información y vinculación. Su uso entre los adultos mayores en pandemia se incrementó significativamente.

Uso del smartphone

55%
2020

47%
2019

Principales usos del smartphone

	2020	2019
Chat (WhatsApp)	54%	45%
Obtener información	40%	26%
Videollamadas	46%	42%

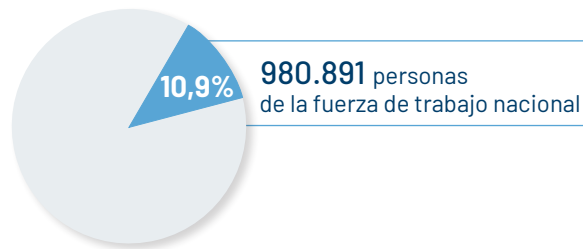
El smartphone

Dada la contingencia nacional por la pandemia del coronavirus, la situación del mercado laboral de los adultos mayores se ha visto fuertemente afectada, comenzando a empeorar notablemente desde el primer trimestre del 2020.

La pandemia redujo la fuerza de trabajo, especialmente de los adultos mayores, debido a las restricciones para el desplazamiento y las normas de autocuidado.

La recuperación del empleo ha sido tardía debido al lento crecimiento de la fuerza laboral: por el lado de la oferta, muchos se han retirado de la fuerza laboral por razones asociadas al Covid-19, es decir, no han buscado empleo o no están disponibles para trabajar de inmediato. Desde el lado de la demanda por trabajo, para los empleadores es más riesgoso contratar a alguien senior por su mayor riesgo de enfermarse gravemente en caso de contagio (en comparación con las personas menores).

Fuerza de trabajo adultos mayores



Tasa de ocupación laboral adultos mayores



En regiones

	2021	2020
Arica y Parinacota	28,8%	29,4%
Tarapacá	29,5%	30,5%
Antofagasta	30,9%	29,5%
Atacama	32,1%	34,8%
Coquimbo	25,8%	27,6%
Valparaíso	24,3%	27,3%
Región Metropolitana	30,2%	31,7%
O'Higgins	25,3%	27,0%
Maule	26,1%	30,5%
Ñuble	24,5%	28,0%
Biobío	22,5%	22,8%
La Araucanía	21,1%	29,9%
Los Ríos	26,3%	27,7%
Los Lagos	22,1%	24,3%
Aysén	46,7%	54,1%
Magallanes	29,2%	32,9%

El punto más alto con trabajo informal fue el último trimestre del 2019 con 45,4%

Casi la mitad de los adultos mayores que se encontraba ocupado en esa fecha, trabajaba en un empleo informal.



39,1% de los adultos mayores tiene empleo informal (Feb-Abr 2021)

Tecnología y Teletrabajo

Siendo las personas mayores una población de alto riesgo, es necesario que se adapten, no solo para no perder su trabajo, sino también porque, además, otros aspectos de la vida se están haciendo cada vez más tecnológicos y es importante que tengan una participación activa en una sociedad que es cada vez más digital.

Fuente: Diego Stevens, Clever-IT.

Francisco Murillo

Presidente Ejecutivo SURA Asset Management Chile



Una vida activa después de los 60

No es una novedad que la esperanza de vida ha incrementado en nuestro país. En la actualidad el 16,2% de la población tiene sobre 60 años y el Instituto Nacional de Estadísticas proyecta que para 2025 esta cifra aumente al 20%.

Sin embargo, preocupa ver que este aumento no venga de la mano con una política pública transversal, intersectorial y de largo plazo que responda a las demandas de este grupo etario cada vez más grande que necesita insertarse y mantenerse activo en este período de sus vidas.

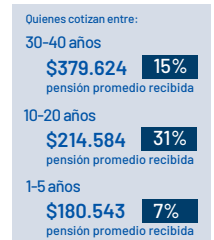
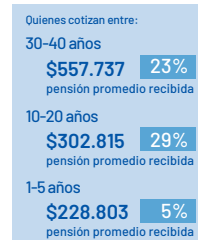
Esto es algo que resulta indispensable al mirar la tendencia demográfica y que desde SURA Asset Management buscamos impulsar mediante distintas iniciativas, siendo una de ellas nuestro programa Al Teatro, a través del cual las personas mayores no sólo tienen la posibilidad de acercarse a las artes escénicas – por medio de talleres, radioteatros y obras –, sino que también aprender nuevas herramientas como la digitalización e intercambiar miradas y puntos de vista que favorezcan su autoestima, capacidad de comunicarse y forma de desenvolverse en el mundo.

En esta cuarta versión de Al Teatro más de 22 mil personas participaron desde distintas regiones del país, lo que demuestra el interés que existe entre las personas mayores por ser parte de actividades que les permitan abrirse a nuevas experiencias y aprendizajes.

La positiva recepción de esta iniciativa nos impulsa a seguir desarrollando proyectos que aporten al bienestar de los adultos mayores, pero sabemos que no podemos quedarnos ahí. Con el esfuerzo de los actores del sector público y privado debemos construir un futuro mejor para los mayores de 60 porque, a fin de cuentas, todos vamos a envejecer.

Pensión promedio sistema previsional

939.200
pensionados en julio 2021
\$324.955
pensión promedio recibida

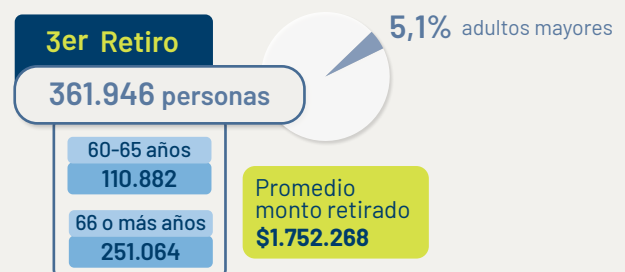
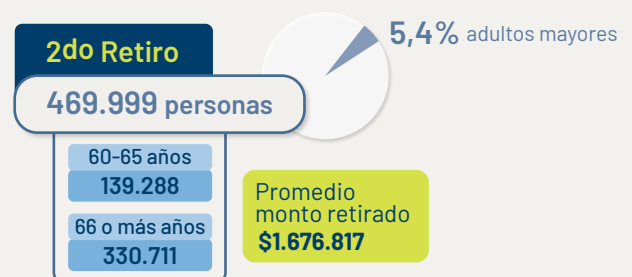
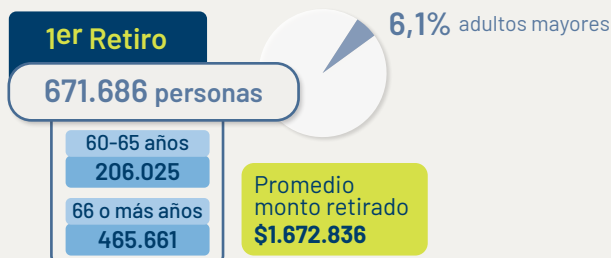


Considera el número mensual de personas que reciben pago de pensión autofinanciada en el mes. Incluye todas las modalidades de pensión. No considera a aquellas personas que financien su pensión solo con APS. En los casos en que un pensionado reciba más de una pensión, se informa el mayor valor de la pensión. En los casos en que una persona reciba pensión a través de una AFP y una Cia de Seguros, se suman los valores de ambas pensiones. Cifras reportadas por la Superintendencia de Pensiones (SP) a julio de 2021. Cálculo realizado con UF al 31 de julio de 2021.



Retiros del 10% en pensionados

Los pensionados que se encontraban recibiendo una renta temporal o una pensión de retiro programado (sea ésta por vejez, vejez anticipada o invalidez transitoria o definitiva), pudieron realizar los retiros a sus fondos. En el caso de los pensionados con renta vitalicia pudieron adelantar el pago de sus rentas hasta por un monto equivalente al 10% del valor correspondiente a la reserva técnica que mantengan en la respectiva compañía de seguros para cubrir el pago de sus pensiones, con un tope máximo de 150 UF.



TENDENCIAS

Al Teatro es un programa enfocado en acercar la cultura y las artes a las personas mayores, para que disfruten las artes escénicas en sus distintos formatos y exploraciones, contribuyendo así a un envejecimiento activo a través de la expresión, la imaginación, el juego y la creación.

Frente a la crisis sanitaria, esta cuarta edición se adaptó a las plataformas digitales como una forma de continuar acompañándolos.



“Al Teatro es una iniciativa que no solo presenta espectáculos de diverso tipo, sino también talleres participativos, permitiendo que las personas mayores se conecten entre ellos y con otros grupos etarios y a través de esa experiencia se activen integralmente”.

Carmen Romero Quero
Directora General
Fundación Teatro a Mil

Fundación Teatro a Mil en alianza con SURA Asset Management Chile presenta

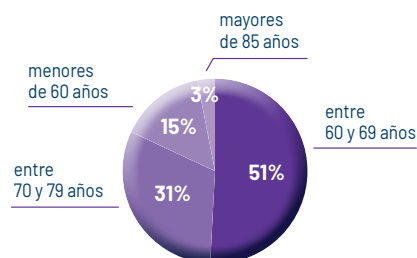
4° Al teatro

Conectando experiencias

Algunas cifras asociadas Versión 2021 / Septiembre-Octubre

Alcance total Al Teatro 2021

22.387 personas



CARTELERA

Al Teatro

- 10 talleres on line
- 2 radioteatros transmitidos por radio Bio bío, radios locales y teatroamil.tv
- 2 obras con conversatorios
- 1 montaje de teatro y poesía

Obras de teatro

Hola papá **4.396** visualizaciones

Niebla **4.626** visualizaciones

Radio teatro

Borrachos de luna **5.542** oyentes

Casimiro **4.338** oyentes

Talleres

250 asistentes

Montaje Poetas de Emergencia

219 visualizaciones

144 personas recibieron llamadas de actrices y actores para recitarles poemas de autores nacionales e internacionales

www.estarbienencasa.cl



Desde noviembre del 2020, está disponible este nuevo espacio digital gratuito creado por AFP Capital concebido para acompañar a las personas de la tercera edad y cuyo objetivo es fomentar el que se mantengan activas y conectadas con sus cercanos, a través de una gran variedad de actividades y contenidos: ejercicios y clases virtuales, obras de teatro, recorridos virtuales, recomendaciones de libros, películas y series, recetas de cocinas, juegos, música y audios para divertirse y aprender.

